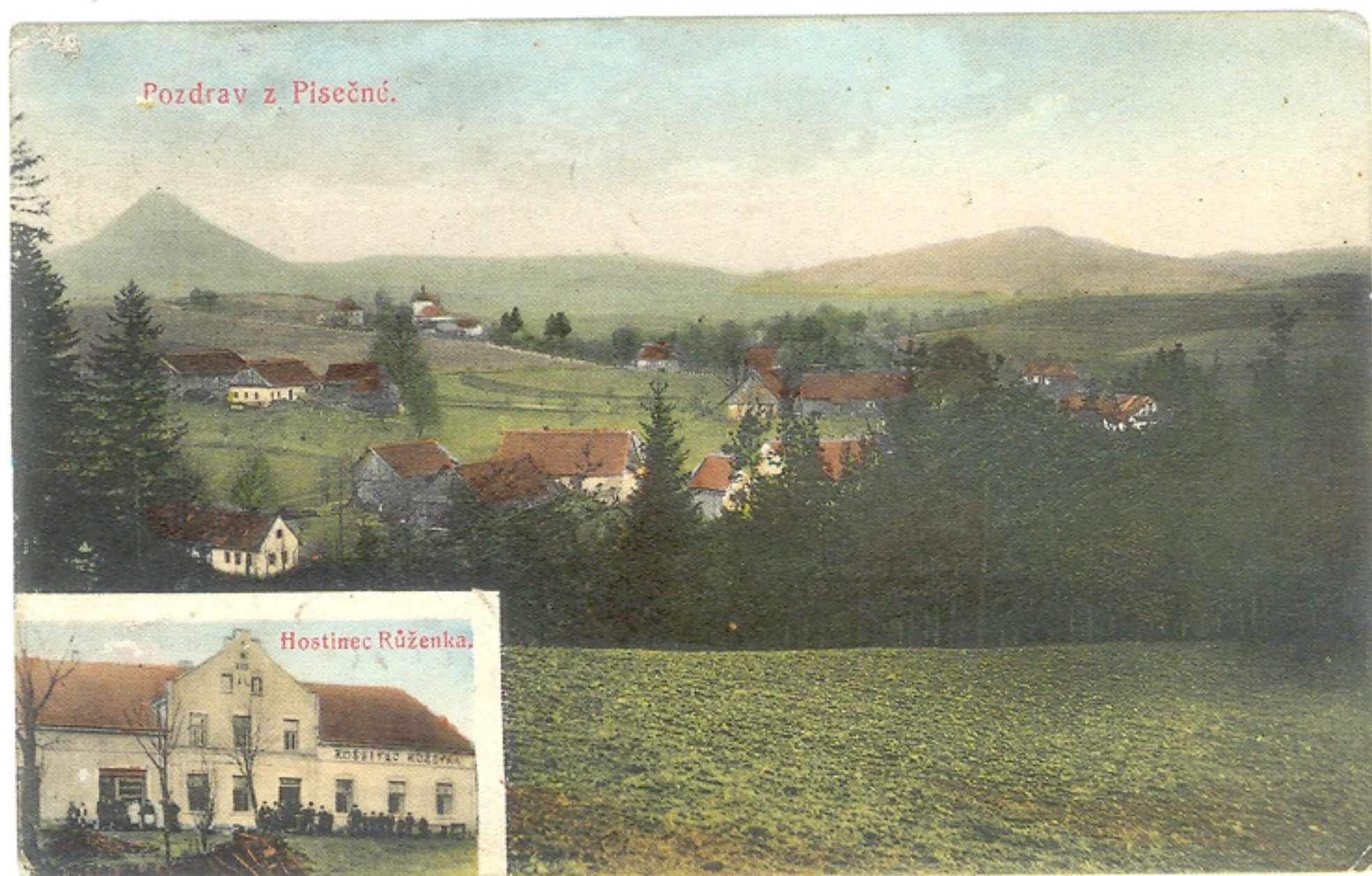


Odlišnou hypotézu k osídlení našeho okolí předkládá badatelka paní Marie Štěpánová (internet Štěpánová), která se domnívá, že kolonizace tohoto prostoru mohla mít také jiný průběh. Vychází z faktu, že německé pojmenování Kyšperk – Geiersberg (Supí hora) lze vykládat podle německého nářečí také jako Geier – výr. Takto vysvětlené pojmenování by mohlo být důkazem, že onen nejmenovaný šlechtic, který dostal zákaz stavět hrad na Vejrově, nezačal jako protiváhu zakázaného Vejrova u Nekoře stavět Žampach, ale postavil jiný Vejrov – Geiersberg – Kyšperk. Žampach by potom vznikl zcela nezávisle na uvedených událostech.

V této souvislosti je třeba uvést, že první zmínka o Písečné se datuje k roku 1364 (Profous A., Místní jména III, s.361), kdy je presentován kněz k faře v Písečné. Badatel Ivan Lutterer v pojednání Místní jména a osídlení v povodí obou Orlic (in Listy Orlického muzea 1/1968, s.64) však informuje, že místní jméno Písečná (Pyseczna) je poprvé doloženo k roku 1297 (RB II. 762). Na tuto skutečnost reaguje František Musil (Musil F., Osídlování, s.49), který podle svého zjištění konstatuje, že se jedná o obec Písečné u Bystřice pod Pernštejnem, nikoliv Písečnou u Žamberka.



Pohlednice Písečné- kolem 1920

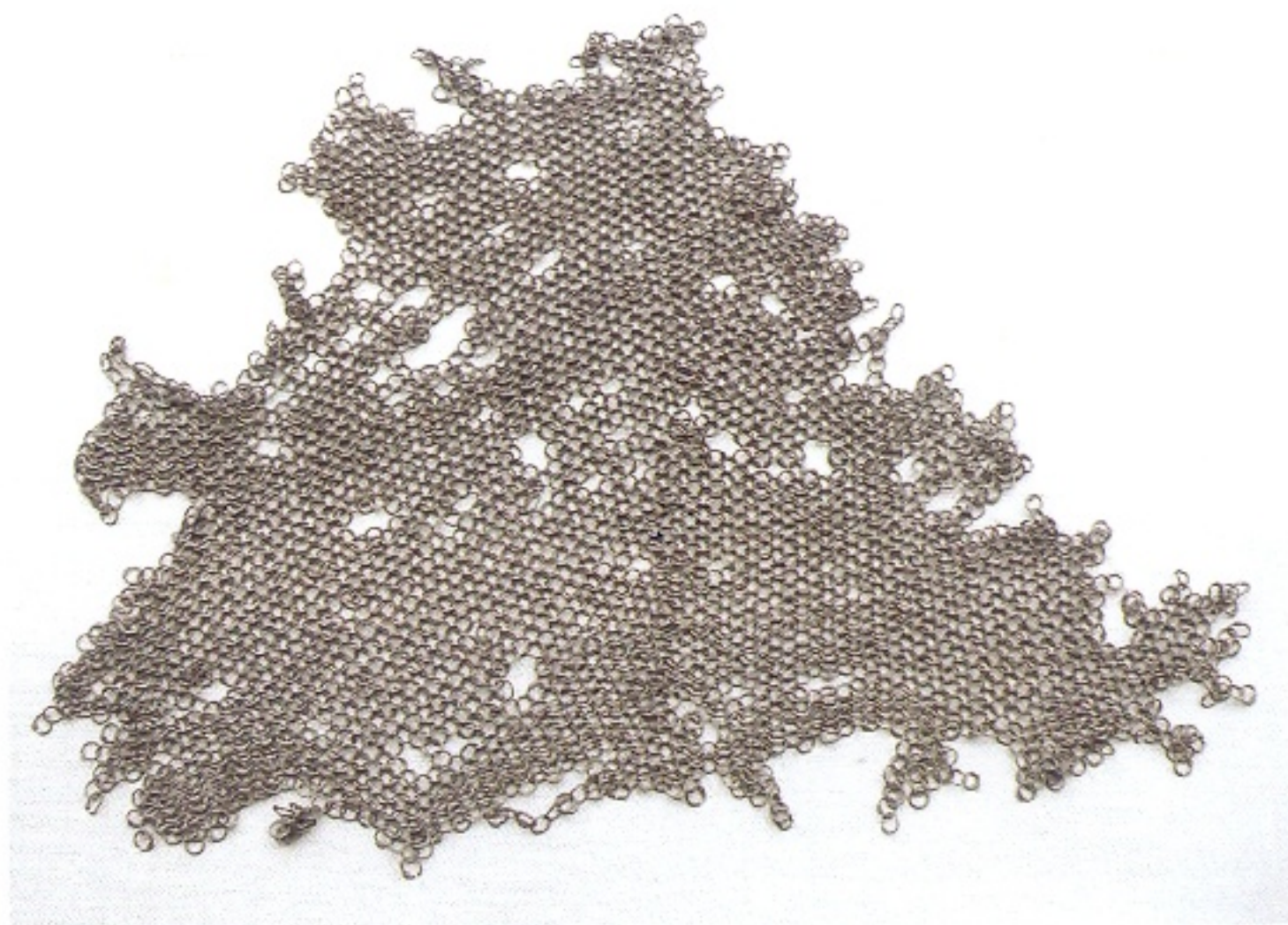


Majitelé panství Žampach a vsi Písečná

Písečná patřila od nepaměti k panství Žampach, které přirozeně prodělávalo během doby některé majetkové změny a jehož prosperita byla často i obrazem kvality jeho majitelů. Následující informace pochází z větší části z knihy Augustina Sedláčka: Hradky, zámky a tvrze království českého II, Praha, 1883.

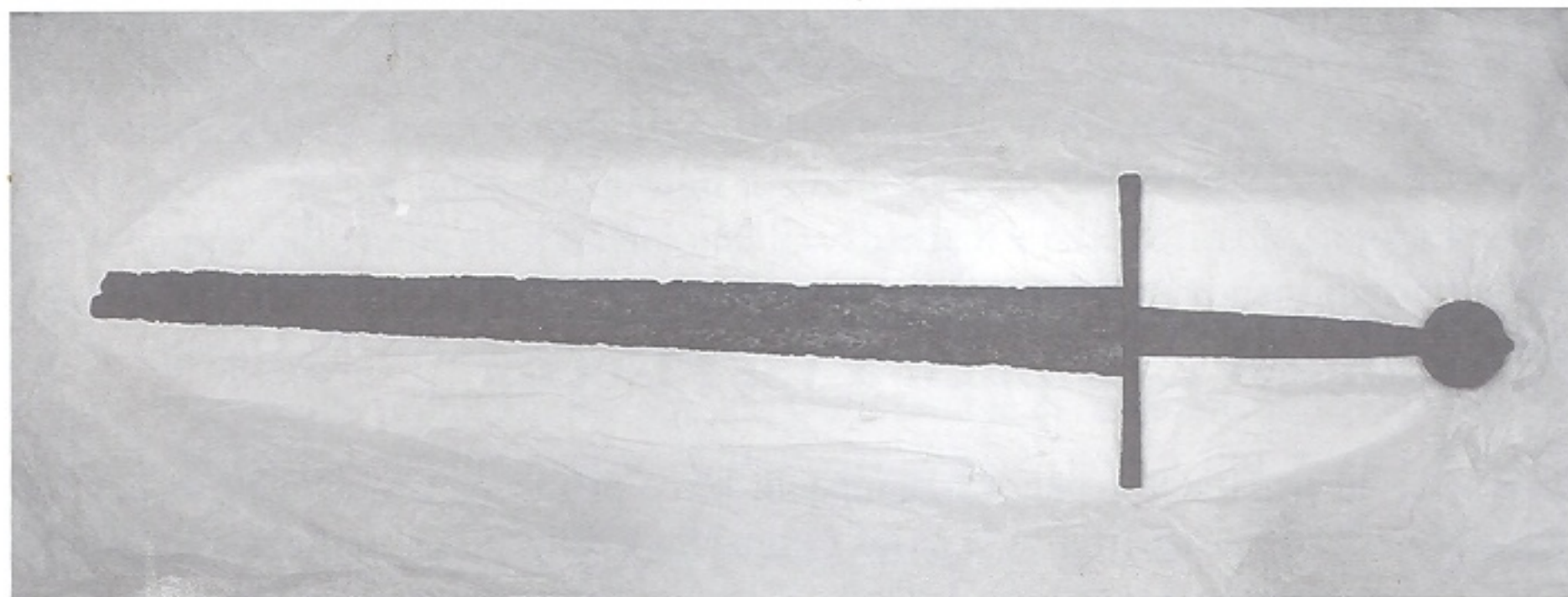
Prvními držiteli panství byli organizátoři zdejší kolonizace, rod pánů ze Zebína, z nichž jako první (jenž mohl být i zakladatelem hradu Žampach) je jmenován **Petráš Zebínský**, erbu lovecké trubky, který v roce 1279 statečně bojoval s braniborskými hordami, které tehdy řádily v Čechách. Predikát „ze Žampachu“ je však poprvé použit roku 1308 ve spojení s jinou osobou.

Držitelem Žampachu je uváděn (pravděpodobně syn Petráně) **Petr ze Žampachu** (de Santbach), jmenovaný mezi dalšími feudály pustošícími v roce 1308 sousední lanšperské panství, náležející Zbraslavskému klášteru. Tato informace, vázaná podle Profouse k roku 1309 (Profous A., Místní jména IV, s.803), je první zmínkou o Žampachu. K roku 1341 je doloženo používání přídomku „ze Žampachu nebo Zebína“ (Musil F., Osídlování, s.168). Musil předpokládá (Musil F., Z dějin Písečné), že Zebínští neboli Žampachové nebyli plnoprávními vlastníky panství, ale pouze z příkazu krále provedli kolonizaci a hospodářsky konsolidované panství předali králi zpět. Podobně probíhala kolonizace i na jiných místech.



Fragment drátěné košile, nalezené roku 1836 ve zříceninách hradu Žampachu, se dnes nachází v depozitáři Regionálního muzea ve Vysokém Mýtě.

Od roku 1324 je držitelem panství (nebo jeho části) a současně i Písečné pán ze severních Čech **Jindřich mladší z Lipé**, za něhož byly v roce 1347 některé majetky (a také Žampach) zastaveny. Tímto způsobem se pravděpodobně dostal do držení panství rod Pancířů ze Smojna, jehož rodové majetky byly na českolipsku a jehož příslušník **Jan ze Smojna** proslul jako plenitel a loupežník, popravený potupně oběšením na Žampachu králem Karlem IV. pravděpodobně v červenci 1356. Způsobem popravu (pro šlechtice bylo obvyklé stětí) chtěl dát král najevo, že Pancíře považuje za zločince.



Meč, nalezený roku 1836 spolu s drátěnou košilí. Ještě v roce 1879 byl na výstavě starožitností v Hradci Králové označován za vůbec druhý nejdelší meč tohoto stáří, který byl kdy na našem území nalezen. Později došlo k odlomení jeho špičky (více na str. 111)



*Kresba zachycuje fragmenty zlaté výzdoby na čepeli
autor kresby: David Vích*

Po popravě Pancíře připadlo panství opět králi a ten je zápisem z roku 1367 daroval na přímluvu některých pánů **Čeňkovi z Potštejna**, synu loupeživého Mikuláše z Potštejna, který zahynul v roce 1339 při dobývání jeho hradu tehdy mladým markrabětem Karlem. Podle Sedláčka však vlastní darování proběhlo dříve, než se stal zápis. Čeněk se tak stal zakladatelem rodu Žampachů z Potštejna, erbu 3 šikmých bílých pruhů v červeném poli. Ten měl tři syny, z nichž **Jan** obdržel Žampach a zemřel roku 1395.



Detail zlaceného zdobení

Dědicem se stal jeho bratr **Mikuláš**, který opustil své moravské statky Nosislav a Jaroslavice a držel k Žampachu i část Chocně a Kyšperk, dříve asi samostatné části. V roce 1415 pověsil Mikuláš svoji pečeť ke stížnému listu do Kostnice a v roce 1421 se účastnil jako zastávce husitství čáslavského sněmu. V roce 1427 byl již mrtev.

Za válek husitských opanoval hrad **Jan Městecký z Opočna**, toho času kališník, a vzpourou osádky hradu v roce 1429 přešel opět hrad do rukou snad syna Mikulášova – **Jana Žampacha z Potštejna**. V dalších letech je genealogie rodu nejasná, do roku 1514 se vyskytují **samí Janové**. Pro velké dluhy byly v roce 1513 zastavovány velké části panství včetně hradu Burjanovi Trčkovi z Lípy, potom Haimanovi Krušinovi z Lichtenburka a Vojtěchovi z Pernštejna, kteří nikdy na Žampachu nesídlili, takže hrad pustl. Dne 12.ledna 1539, dávno po smrti posledního z Janů, učinili jeho synové Zdeněk, Václav a Hynek mezi sebou dohodu o majetku a **Zdeněk** potom Žampach vyplatil. Z důvodu špatného stavu hradu došlo k několika soudům Zdeňka s jeho bývalými držiteli a k řadě dalších sporů se sousedy jeho panství, jejichž důvody byly různé. Zdeňkovi se připisuje podle Bienenberga i stavba tvrze v Kyšperku v roce 1554 (Skála F., Kyšperk I, s.7). Pro poddané však prý byl laskavým pánem. Zemřel 3.března 1562 a byl posledním z potštejnských Žampachů, kteří drželi celé panství pohromadě. Zdeněk po sobě zanechal 5 synů, kteří dne 26.1.1568 přikročili k dělení majetku, rozdělenému potom na čtyři díly. Syn Hynek mezitím zemřel (Sedláček A., Hrady, s.129):

Jan Burjan – obdržel městečko Králíky, vsi Hedeč, Lipku Dolní, Horní a Prostřední, Heřmanice, Moravu a Boříkovice, Lichkov, Petrovice Německé a městečko Mladkov s pozemky, na nichž byla v letech 1568-77 vystavěna nová ves Červený potok.

Vilém – dostal hrad Žampach s dvorem poplužním, ves Budy (nyní Žampach) se clem, Hnátnici, Písečnou s pivovarem, Dlouhoňovice, Bohousovou, Hejnici, Hlavnou, Skrovnici

Karlovi – připadla polovina Žamberka a vsi Trundorf, Líšnice, Pastviny, Klášterec a Bartošovice.

Čeňkovi – zůstal díl s městečkem Kyšperk se dvorem, ves Lukavice dolejší se dvorem, Lukavice hořejší, Rotnek, Jankovice, Nekoř celá, Šedivec se dvorem poplužním.

Jan Burjan a Vilém byli plnoletí, Karel a Čeněk ještě v době dělení patřičná léta neměli. Proto se Jan Burjan usadil na Kyšperku a spravoval i díly svých mladších bratrů. Druhý nejstarší z bratrů Vilém (držitel Písečné) vydržel na svém panství jen asi rok, dne 8.října 1569 prodal svůj díl ostatním bratrům za 10.000 kop grošů českých a sám se usadil, pravděpodobně v roce 1577, na vesnické samotě v Pastvinách.

Správce majetku Jan Burjan nepatřil mezi dobré hospodáře a po jeho smrti pochopili bratři Karel a Čeněk, že nezbyvá než zboží svého rodu prodat, což také vkladem do Desek zemských dne 14. ledna 1574 učinili a začali hospodařit na malých statcích.

Panství Žampach (Vilémův díl) koupili **Jan starší ze Žerotína** a spolu s ním úředník v Lanškrouně, východočeský šlechtic **Adam Bukovský z Hustířan**, za 10.350 kop grošů českých. Jejich nový majetek obsahoval zámek Žampach s hradem při něm Chudobou, s poplužním dvorem a poplužím pod zámek Žampach, tvrz a ves Českou Libchavu s dvorem, městečko Budy pod zámek Žampachem, vsi Písečnou „s podacím kdež pohřeb pánů z Potštejna jest“, Hnátnici, Hlavnou, Skrovnici, Hejnice, Dlouhoňovice, Bohousovou, s podacími v Libchavě a Hnátnici. Panství kralické a mladkovské (díle Jana Burjana), bylo prodáno kolem roku 1577 Zdeňkovi z Valdštejna a panství kyšperské (díle Čeněkův) v roce 1574 Janovi z Valdštejna. Žamberská část panství (díle Karlův), byla prodána v roce 1575 panu Mikulášovi z Bubna. Pán na Žampachu, Adam Bukovský, potom pustil Janovi ze Žerotína Libchavu a jiné vsi, a stal se tak sám držitelem panství Žampach.

Podle některých zpráv (Sedláček A., Hrady, s.130) byl Adam Bukovský z Hustířan člověk násilný a svárlivý a z doby jeho vlády není zaznamenáno nic paměti hodného. V roce 1591 již nežil. Po něm nastoupili synové **Otík a Vladislav**.

V zápise Desek zemských přiznává Otík k uvedenému roku, co drží po svém otci: Městečko Budy, vsi Hnátnice, Hlavná, Hejnice, Dlouhoňovice, Písečná, pod zámek poplužní dvůr a v Písečné pivovar (Šůla J., Vesnický lid, s.15-16). Otík zemřel roku 1602 a panství po něm převzal bratr Vladislav, který však dědice nezanechal a všechny nároky sourozenců vypořádal. V roce 1602 se připomínají ještě dva náhlební mlýny.

Vladislav se uvádí jako držitel Žampachu ještě v roce 1615, kdy platil berně z 80 poddaných. Jeho nástupcem se stal syn bratra Otíka – **Jan Otík Bukovský z Hustířan** – jmenovaný jako pán na Žampachu v roce 1620. Poněvadž se nezúčastnil odboje proti králi, zůstal v držení svého majetku, avšak sám dne 25.ledna 1626 prodal své zboží, a sice: zámek Žampach s hradem při něm Chudobou, se dvorem pod týmž zámekem, městečko Budy, vsi Hnátnici, Písečnou, Hlavnou, Hejnice, Dlouhoňovice za 24.000 kop a 5 denárů míšeňských **Friedrichovi z Oppersdorfu**, Dubu a Friedsteina na Přestavlkách a sám zakoupil jeho statek přestavlký. Friedrich byl císařským komisařem nad reformací v Hradeckém kraji, původem Slezan, přísný katolík a přítel jezuitů. Poněvadž sám děti neměl a jeho bratr Ota, pán na Častolovicích, se nároků zřekl, odkázal závětí 16.října 1629 všechno své zboží **řádu Tovaryšstva Ježíšova**, pro kolej hradeckou.

Friedrich zemřel ještě roku 1630 (podle jiné verze 1632) ve věku 44 let, pochován byl v Kladsku, ale jeho ostatky byly v roce 1667 přeneseny do Hradce Králové. V roce 1651 zahrnovalo panství žampašské obce: Budy (Žampach), Hnátnice, Písečná, Hejnice, Dlouhoňovice, Hlavná. V rukou jezuitů zůstalo panství až do zrušení řádu v roce 1773. Potom přešly majetky, a tedy i Písečná, do rukou státního **Náboženského fondu**, zřízeného z majetků zrušených klášterů, z něhož vytěžené prostředky měly být věnovány na rozšíření sítě far a zlepšení jejich vybavení.

Za doby německého úřadování v 18. století se také poprvé objevuje pojmenování Písečné jako „**Schreibersdorf**“. Název pravděpodobně vznikl z neznalosti úředníků panství, kdy jeho přepis do němčiny byl odvozen od slovesa „psátí“, nikoliv od názvu „písečný potok“.

Majiteli panství byli potom většinou zbohatlí měšťané. Od roku 1806 plátenický handlíř **Gottfried Rosche von Schönlinde**, 1817 jeho švagr **František Wunsch** a potom od roku 1819 dědicové manželé **Ernst a Anna Wunschovi**. Ti prodali panství v roce 1822 **Václavu Novákovi**, někdejšímu inspektoru



Náhrobek některého z pánů z Hustířan z konce 16. století... (str. 83)

tohoto panství, po němž následoval 1823 jeho vnuk **Jan Novák**. Roku 1841 koupil zadlužený statek **Jan David von Stark**, po němž byl statek rozdělen mezi dědice na 2 třetiny a 6 osmnáctin. Tyto díly na sebe převedli dva z dědiců (Leo a Cuno Bischopf) a prodali je 16.června 1859 belgickému knížeti **Alfonsovi Michaelu Chimay** za 120.000 zl. Od něho koupil statek v roce 1869 **Jiří Parisch**, držitel Žamberka, ale potom následovaly další rychlé prodeje. Roku 1870 lipský bankéř **Jindřich Küstner**, 1871 **Heliodor Heidl**, peněžník z Prahy, 1871 **František Chleborád**, president pojišťovny „Slavie“, 1872 **Dr. Edvard Eiselt**, 1872 **František rytíř von Hopfen**, president poslanecké sněmovny ve Vídni, který Žampach též popsal. V roce 1884 koupila Žampach hraběnka **Anna z Bornemannů, provdaná Lützovová**, dcera meklenburského ministra. Jejím manželem byl hrabě **PhDr. František Lützov** z Dreylützenů a Seedorfu (1849-1916), člen říšské rady ve Vídni. Ač Němec, byl veliký zájemce o českou historii a přítel českého národa, jehož rodina vlastnila již od roku 1861 sousední statek Vamberk. Svými knihami a statěmi burcoval zájem zahraničí o náš osud, pátral v evropských archivech po knihách s českou problematikou a na svém zámku na Žampachu vytvořil snad nejúplnější sbírku těchto bohemik, čítající na 4000 ks. Na Žampachu hostil mnoho významných návštěvníků a přispíval i do českých časopisů. Tento „kavalír ducha“ je hodný bližšího připomenutí a popis jeho činností se vymyká prostoru této knihy. V roce 2001 obec Žampach odhalila na jeho počest na zámecké zdi pamětní desku.

V roce 1916 zdědila velkostatek Žampach kněžna **Henrietta Františka von Salm-Salm** (*1875), neteř hraběte Františka Lützova, provdaná za italského šlechtice **Carla Lucchesi Palli**, knížete **Campofranco**, která se stala vlastnící zámku, dvora a polesí Žampach, s patronátním právem v Písečné. Žampašský majetek velkostatku je popsán roku 1938 výměrou: role 53,55 ha, louky 10,22 ha, zahrady 3,33 ha, pastviny 0,87 ha, lesy 343,02 ha. Tento rod držel velkostatek Žampach až do roku 1945 (Inventář VS Žampach, SOA Zámorsk). V roce 1848 byla několika zákonnými úpravami zrušena vrchnostenská, patrimoniální správa, která stanovovala správu poddanské půdy, držela soudy v rukou světské a duchovní vrchnosti a byly zrušeny i všechny další závazky plynoucí z poddanského vztahu. Byla zrušena bezplatná nucená práce poddaných na statech vrchnosti (robota) a poddaní převzali půdu za úplatu do úplného vlastnictví.

Obec se potom stala samostatnou suverénní správní jednotkou v čele s představeným (později starostou). Tímto způsobem skončila existence panství jako hospodářské, politické, berní a soudní jednotky na území vrchnostenské správy a stává se od té doby běžným hospodařením velkostatku, kdy jeho majitel je již nucen si pracovníky najímat proti mzdě, případně své pozemky pronajímat za smluvený pacht. Znamená to, že od uvedeného roku je i Písečná suverénní správní jednotkou v rámci nového okresního hejtmanství a soudního okresu Žamberk, formálně nezávislou na majitelích bývalého panství Žampach, a otevírá se jí tak nová cesta k rozvoji hospodářského a společenského života, kterou obec jistě využije.



Obyvatelstvo a hospodářství do roku 1848

Z nejstarší minulosti obce se žádné přesnější zprávy nedochovaly a je možné usuzovat jen ze všeobecných dobových vývojových tendencí. Historici se domnívají, že poddanství a povinnosti obyvatel nebyly ve 14. a 15. století ještě tak velkým břemenem jako později. K utužování poddanství dochází v Čechách až za vlády Jagellonců koncem 15. století, a teprve o 100 let později máme první podrobnější zmínky o Písečné.

Určitou informací o formě správy panství v té době dává tzv. Instrukce Potštejnská, vydaná okolo roku 1525 Vojtěchem z Pernštejna (držel Žampach v zástavě) a platná pro panství potštejnské, litické s městečkem Týniště a s polovicí městečka Žamberka, žampašské s druhou polovicí Žamberka a pro panství rychnovské. Instrukce byla otištěna Františkem Palackým v Časopise českého muzea v roce 1835 a mj. obsahuje zajímavou zmínku o vybírání mýta v Kostelci, Týništi, Potštejnu, Žamberku a pod

5.454 jiter a 1.050 čtv. sáhů. V době soupisu se již na jeho území nevyskytují žádné rybníky, dřívější jsou užívány jako pole a louky, poněvadž se staly nedůležitými a nejsou tak využívány. Půda panství je velmi vděčná, sestává z části lepkové, smíšené s písčitou. Pěstování dobytka není podstatného rázu, sestává z chovu hovězího a hus, naproti tomu chov koní, ovcí a vepřového je nevýznamný. Ročně je myslivci uloveno asi 10 srnců, 50 zajíců, 50 koroptví a 20 holubů. Obyvatelstvo získává obživu většinou z polního hospodaření, zpracování lnu a obuvnictví. Nachází se zde 1 vápencový lom. Na Žampachu je pivovar a výroba kořalky. Oděv obyvatel není blíže popisován, pouze je konstatováno, že je slušivý, blízký městskému a selskému.

V roce soupisu (1825) se na zámku Žampach nachází v kanceláři na stěně zobrazení dřívějšího držitele jménem Pancíř s nápisem: Aetatis Sue 62 (stáří 62 let). Tento je také zobrazen na hřbitovní zdi v Písečné, kde je v kameni vypodobněn.

(Zmiňovaný obraz „Pancíře“ se do nedávna nacházel na faře v Písečné. Dnes je deponován na faře v Žamberku a jedná se o jeho navrácení do Písečné a umístění na obecním úřadě. Portrét je ve velmi špatném stavu - celá kompozice je pokryta vrstvou povrchových nečistot, rozložených starých laků a plošných přemaleb, takže není možné kvalitu a stáří díla odpovědně posoudit. Jde však o obraz pravděpodobně z přelomu 16. a 17. století. Není pochyb, že obraz znázorňuje některého z majitelů hradu Žampach, avšak pochopitelně nikoliv přímo Pancíře, který žil ve 14. stol...

Pozn. Šárka Bergerová)



Dále je v této kanceláři obraz hraběte z Oppersdorfu s nápisem: Obýt 18. maje 1632 Aetat 44 (zemřel 18. května 1632, stár 44 let). Na památku vsi Žampach jako tržního místa se jménem Budy, kde bylo právo spravedlnosti a hrdelní právo, je ve vsi kamenný pranýř s letopočtem 1764.

V této době (1825) se nachází v Písečné farní škola a v Hnátnici a v Dlouhoňovicích školy filiální s 2 školními pomocníky. Farní administrátor byl k farnímu kostelu v Písečné dosazen v roce 1693, farní budova postavena roku 1726 pod páterem rectorem Ferdinandem Stranikem. Dvory postoupené k Žampachu, Hlavná, Písečná a Dlouhoňovice, byly podle soupisu raabizovány roku 1779 a ponechány poddaným v empfyteuzním vlastnictví.

Fořti a hajní nemají žádné vrchnostenské bydlení, a bydlí tak ve vlastních chalupách v oblasti Křižánek. Ve vsi Písečná se nachází mezi lesy a lukami moučný mlýn N.59 jménem Šušek a ve vsi Hnátnici na řece Orlici rovněž moučný mlýn se 2 chody a pilou.

Podle Sommera (Sommer J., Topografie, s.297) byl kolem roku 1835 rozsah panství Žampach následující: Dominikální pozemky 1.531 jiter, 456 čtver. sáhů, Rustikální pozemky 3.923 jiter, 694 čtv. sáhů, Lesy činí 704 jiter, 542 čtv. sáhů a nachází se ve 4 revírech (pozn.: 1 jitro = 57,54 arů). Vyskytují se smrky, jedle, buky, které dávají 803 sáhů měkkého a 12 sáhů tvrdého dřeva. Půda je méně než středně plodná, pěstuje se pšenice, žito, oves, brambory a len. Zelenina je nevýznamná. V divočině se nachází více srnčího, zajíců a koroptví, najdou se také divocí holubi. Pro chov se používá jen hovězí, ovce a husy. Poddaní drží 177 koní (161 starých, 16 hříbat), 1004 kusů hovězího (z toho 692 krav), 290 ovcí. Počet obyvatel 2830. Hlavní zdroj obživy je polní hospodářství a předení. Z řemesel se nachází 1 pekař, 1 výrobce kořalky, 1 sládek, 1 pilař, 4 šenkýři piva, 1 řezník s 2 tovaryši a 1 učedníkem. Nachází se 5 porodních babiček (2 v Hnátnici, ostatní v Hejnicích, Žampachu a Písečné). Chudinský institut v roce 1833 – 76 zlatých 53 kr.W.W. kapitálu. Používá se česká řeč, náboženství katolické, na Žampachu se nachází 5 židovských duší. Nejbližší pošta je ve Vysokém Mýtě. Počty domů a obyvatel na panství: Žampach 50 domů/ 299 obyvatel, Písečná 92/ 589, Dlouhoňovice 49/ 309, Hejnice 47/ 265, Křižánka 5/ 30, Hlavná 32/ 177, Hnátnice 187/ 1159. Tyto staletými utvářené vesnické hospodářské poměry,