

**Mendelova zemědělská a lesnická univerzita v Brně**

**Zahradnická fakulta v Lednici**

**Ústav zahradní a krajinářské architektury**

**Vedoucí ústavu Prof. Ing. Jiří Damec, CSc.**

**Ročníková práce z předmětu Teorie a vývoj zahradní  
architektury**

# **Studium historické zahrady na zámku Žampach**

**Vedoucí práce Doc. Dr. Ing. Dana Wilhelmová**

**Vypracovala: Pavla Pupsová**

**2. ročník MZKU**

**2007/2008**

## Obsah

Úvod.....	2
Historický vývoj.....	3-10
Kompoziční rozbor.....	11-17
Závěr.....	18
Seznam obrázků v textu.....	19
Obrazová dokumentace.....	20-30
Seznam použité literatury.....	31-32

## Úvod

Zámek Žampach, který jsem si vybrala pro svou práci, se nachází v malé obci v podhůří Orlických hor nedaleko města Žamberk. Tato malebná obec se rozprostírá na stráni v nadmořské výšce kolem 440 m. n. m. Dominantou celého okolí je kopec s troskami hradu, který se vypíná nad zámeckým areálem. Jeho vrchol dosahuje výšky 545,7 m. n. m. Zámek je zasazen do okouzlujícího prostředí, které nabízí mnohé vyhlídky na panorama Orlických hor.

Zámek - původně barokní sídlo vytvořené jezuitou - postupně získal po roce 1773 klasicistní podobu. Nejvýznamnější majitelé velkostatku - manželé Lützovovi - zde nechali na přelomu 19. a 20. století vybudovat anglický krajinářský park, který se rozkládá na ploše 4 ha. Zámecký park zahrnoval již v době svého vzniku mnoho zajímavých, vzácných a cizokrajných rostlin.

V současnosti slouží zámecký areál jako Ústav sociální péče pro mládež. Ústav je znám pod oficiálním názvem Domov pod hradem Žampach, který je od roku 2003 zařízením Pardubického kraje.

Zámecké parky jsou státem chráněnou kulturní památkou (rej. č. 4167/3) a jsou členěny na horní a dolní část (pod silnicí) a park ve vnitřním zámeckém areálu. V současné době fungují zámecké parky jako arboretum. Usnesením valné hromady ze dne 8.2.2007 bylo Arboretu Žampach přiznáno řádné členství v Unii botanických zahrad České republiky.

## Historický vývoj

Příběh žampašského panství začíná vlastně již ve 14. století, kdy byl postaven hrad na kopci nad obcí. Během několika let se zde vystřídali dva významné rody - nejdříve to byli pánové z Potštejna a později Pernštejnové.<sup>1</sup> Hrad byl zničen při nájezdu Karla IV., který zde dopadl loupeživého rytíře Jana ze Smojna - jednoho z nejvýznamnějších pánů na hradu Žampach.

Roku 1626 koupil Žampašské panství od Jana Otíka Bukovského Bedřich starší z Oppersdorfu. Ten jako přísný katolík odkázal panství roku 1629 jezuitům z Hradce králové, kteří po jeho smrti roku 1633 panství převzali.<sup>2</sup>

Hradečtí jezuité si pro pobyt na panství vybudovali nevelkou rezidenci v městečku pod hradem (Obr. 1). Zámek však vznikl původně jako tvrz již před rokem 1600 a z roku 1672 pochází jeho přestavba v ranně barokní zámek - letní rezidenci královéhradeckých jezuitů - jedno křídlo dnešního zámku.<sup>3</sup> Jezuité si toto sídlo vystavěli, aby měli členové řádu kde přebývat, jelikož hrad byl již zpustlý. Na výstavbu zámku byl použit pískovec ze zničeného hradu. Ze stejného materiálu byla vystavěna i pískovcová zeď obklopující zámek.



Obr. 1

Původní tvrz byla obklopena převážně užitkovou zahradou. „Celé prostředí doplňovala pěkná a dostatečná vyhlídka. Nechyběla kašna se stálým a tekoucím pramenem vody, zahrádka, která se jmenovala „korženna“. Pod samotnými okny, pokoji a kamennými zdi se v létě linula vůně rozličných druhů vysázených bylinek a koření.“<sup>2</sup> Při tvrzi se nacházel dvůr s ratejnou (oráčovo obydlí), komorami, maštalemi, špejcharem (sýpkou), se stodolami, dřevěným ovčínem apod. Štěpnice byla vysázená mladým štěpím nebo stromovým a byla ohrazena kamennými zdi. U dvora nechyběly samozřejmě ani pole, louky a pastviny.

Vypráví se, že po třicetileté válce musel do kláštera vstoupit jakýsi protestantský šlechtic, který byl zamilován do dcery šlechtice ze sousedního panství a chtěl se s ní oženit.<sup>4</sup>

---

<sup>1</sup> SOA Zámorsk, Fond Velkostatek Žampach-Vamberk, Dějiny původce fondu

<sup>2</sup> Dušek, R. Ocenění žampašského panství ve 20. letech 17. Století. In: Vlastivědný sborník Ústí nad Orlicí, Sv. 9 (1998), s. 30-56

<sup>3</sup> Hrad, zámky a tvrze v Čechách, na Moravě a ve Slezsku. VI. Východní Čechy. Praha: Svoboda, 1989, s. 567.

<sup>4</sup> KNM, Lützowova knihovna, rukopis č. 2733, materiále ke spisům a dopisům 1898-1902, koncept článku The Žampach Ghost, s. 63-74.

Tajně za svou nevěstou z kláštera odcházel. Jezuité jeho výlety odhalili a nechali mladého šlechtice zazdíť do klášterní zdi. Od té doby se jeho duch zjevuje o půlnoci a prochází se chodbami. Jednou vystrašil samotného Františka Lützowa (jednoho z nejvýznamnějších majitelů zámku) o vánocích za přítomnosti několika hostů. Bylo prý slyšet bouchání dveřmi a kroky, jakoby se někdo procházel v sandálech. Když se o smrti svého milého dozvěděla šlechtična ze sousedství, přišla na Žampach a utopila se ve studni. I její postava oblečená v bílém hávu se o půlnoci na chvíli zjevuje.

Dle údajů z roku 1654 patřily k žampašskému panství tyto usedlosti: Budy (Žampach), Hejnice, Hnátnice, Písečná, Dlouhoňovice a Hlavná. K celému panství patřilo celkem 18 zahradníků, z čehož 4 byli přímo na Žampachu.<sup>5</sup>

K budově zámku později přibyla barokní kaple sv. Bartoloměje - k výstavbě došlo mezi lety 1699 a 1713. Nejprve sloužila jen pro potřeby jezuitů, později byla považována za veřejnou.<sup>6</sup> Střecha kaple je zakončena drobnou věžičkou s cibulovitou bání.

Po zrušení jezuitského řádu se stal Žampach státním majetkem - v roce 1773 připadlo žampašské panství náboženskému fondu. Po té se majitelé zámku rychle vystřídali. Roku 1806 jej koupil Röch ze Schönlinden, od něhož ho roku 1817 odkoupil František Wunsch. Následoval Václav Novák roku 1822, jehož již v roce 1823 údajně vystřídal jeho vnuk Jan. Tito první světští držitelé panství přestavěli rezidenci na klasicistní zámek. K západnímu konci jižního křídla rezidence byly přistavěny nové hospodářské budovy a došlo k úpravě jejího interiéru.<sup>7</sup> Na poč. 19. století patřili ke statku 3 velké a 2 malé dvory, pivovar a vinopalna - oba podniky byly dlouhodobě pronajaty, avšak ani jeden nebyl velkého rozsahu. K panství patřily ještě tři mlýny a lesy, které se skládaly ze třech revírů.<sup>8</sup>

Dle indikční skici z roku 1840 měl na počátku 19. století zámek tvar písmene U. K zámku přiléhaly hospodářské budovy. Na místě dnešního dolního parku se rozprostírala rozlehlá louka s ovocnými stromy. Ta část parku, kterou dnes nazýváme jako vnitřní zámecký areál, v této době sloužila jako ovocná zahrada a je možné, že se zde nacházela štěpnice, která se zachovala z dřívějších let. V nedalekém okolí zámku byly umístěny dva nevelké záhony,

---

<sup>5</sup> Berní rula 1654, In: Nejstarší historie panství Žampach, přístup: <http://rodokmeny.kvalitne.cz/zampach.htm>

<sup>6</sup> JIRÁSEK, A. 300 let pranýře na Žampachu, In: Ústecké noviny. – Roč. 4, č. 15 (7.4.1993), s. 5.

<sup>7</sup> Hrady, zámky a tvrze v Čechách, na Moravě a ve Slezsku. VI. Východní Čechy. Praha: Svoboda, 1989, s. 567.

<sup>8</sup> SOA Zámorsk, Fond Velkostatek Žampach-Vamberk, Dějiny původce fondu

kteřé plnily funkci zelinářské zahrady. Dle komorních rozměrů lze soudit, že plodiny byly užívány pouze pro spotřební účely obyvatel zámku, avšak záhony mohly plnit i okrasnou úlohu.

Naopak v místech dnešního horního parku a zahradnictví byla vedle sebe dlouhá úzká políčka. Na každém pozemku stála malá stavba. Jednotlivé tyto pozemky pravděpodobně patřily zaměstnancům panství, kterým byla přidělena jistá část pozemku k obhospodařování.

Čistě okrasnou funkci v zahradě zajišťovaly pouze dva menší záhony v těsné blízkosti zámku - jeden na nádvoří a druhý na severní straně budovy. Jednalo se o ornamentální výsadby pravděpodobně broderiového charakteru. Sortiment rostlin není přesně znám - možná se zde udržel trend bylinek a koření z dob tvrze, avšak je možné, že zde byly již využity i květiny čistě okrasného charakteru.

Zmíněná okrasná zahrada na východní straně zámku byla známa pod názvem Zahrada mnichů. Ta byla pravděpodobně vybudována již v době jezuitů jako místo pro rozjímání členů jejich řádu - místo, kde mohli nerušeně rozmlouvat s bohem.

V dalších letech 19. století se majitelé žampašského panství často střídali. Roku 1841 ho koupil Jan David Storch, roku 1859 belgický kníže Alfons Michael Chimay a roku 1869 Jiří Parish. Roku 1859 prodal Parish panství lipskému bankéři H. Küstnerovi. Rychle po sobě se pak střídali další držitelé: 1871 Heliodor Heidl, téhož roku František Chleborád, roku 1872 to byl Dr. Edvard Eiselt, v témže roce František rytíř v. Hopfen.<sup>9</sup> Žádný z těchto majitelů se zde však nezdržel dlouho, tudíž nestihl k panství přilnout a postarat se o větší úpravu budovy a okolí.

Největšího rozmachu dosáhl velkostatek po roce 1884, kdy ho koupila Anna Gustava Lützowová, manželka znalce českých dějin a literatury Františka Lützowa (Obr. 2). Ten jako pracovník rakouského velvyslanectví nejdříve v Římě a později v Londýně (1873-1881) a od roku 1885-1889 poslanec říšské rady bojoval za seznámení anglické společnosti s historií a kulturou českého národa.<sup>9</sup> V následujících letech zůstával bez veřejného postavení a věnoval se literární práci.



**Obr. 2**

Stal se spisovatelem a přítelem českého národa. Od léta do zimy sídlil se svou manželkou Annou na žampašském zámku, v zimě v Londýně.

---

<sup>9</sup> SOA Zámorsk, Fond Velkostatek Žampach-Vamberk, Dějiny původce fondu

Na Žampachu vznikla většina Lützovových děl. V letních měsících zde pobývali literáti čeští i cizí. Hrabě publikuje v anglických časopisech o českých věcech, česky píše třeba i do našeho Lumíru. Ve svých dílech kritizuje habsburskou dynastii a rakouskou zahraniční politiku. Hrabě byl členem České akademie, čestným doktorem oxfordské univerzity, čestným členem královské společnosti literatury Spojeného království Velké Británie.<sup>10</sup>

Stejně směle jako při nepříjemnostech s bratrem Jindřichem, řešených bez zábran rovnou přes ministra zahraničí, si hrabě František Lützow počínal ve sporech s obcí Žampach. Vlastnil pouze jednu osminu statku, aby byl oprávněn volit do říšské rady jako velkostatkář. Zbytek náležel hraběnce. Obecní kronika přisuzuje všechny nesrovnalosti v jednání s obcí hraběnce, v obecních protokolech figurují oba spoluvlastníci jako „velkostatek“.<sup>11</sup> Spory velkostatku s obcí se vedly o pozemky.

Na pozemku velkostatku stála škola. Zámeckým parkem procházela obecní cesta. Nad ní stál most vedoucí ke zřícenině hradu Žampach a jeden z jeho pilířů stál na obecním pozemku. Pozemek velkostatku na několika místech zasahoval do obecní cesty a části obecních pozemků byly vklíněny do kompaktního území velkostatku. Z této nepřehledné majetkové situace se zrodily mezi obcí a velkostatkem spory o školu a cesty.<sup>12</sup>

Po dlouhých sporech se k dohodě nedospělo, stará škola se musela vyklidit, aniž by velkostatek vrátil cestu parkem. Velkostatek nabídl obci dvě stavební místa zdarma, (která školská komise označila za pro školu nezpůsobilá), přenechá-li obec velkostatku devět parcel. Nová škola byla nakonec z půjčky obce na 8 000 zl. postavena. Otevření nové školy roku 1902 se manželé Lützowovi nezúčastnili. Starou školu nechali zbourat a kámen byl prodán na stavební materiál. Obec přes protesty velkostatku dosáhla svého v omezení obecních cest.

Lützowovi byli první majitelé, kteří se zde usadili na dlouhou dobu, a kterým toto malé panství přirostlo k srdci, což se projevilo v následných úpravách a péči o toto sídlo. Za jejich působení došlo k poslední větší přestavbě zámku. Hospodářské budovy přiléhající k západnímu křídlu budovy byly roku 1910 přestavěny na obytné prostory a byly připojeny

---

<sup>10</sup> SOA Zámorsk, fond Velkostatek Žampach-Vamberk, Dějiny původce fondu

<sup>11</sup> SOKA Ústí nad Orlicí, sbírka kronik, č. knihy 358, školní kronika, s. 35-91, fond Archiv obce Žampach, obecní protokoly 1895-1908.

<sup>12</sup> SOKA Ústí nad Orlicí, fond Archiv obce Žampach, obecní protokoly 1895-1908

ke starší části zámku. Půdorys zámku tak dostal nový tvar písmene E a fasáda získala jednotnou žlutou barvu. Interiéry zámku byly zmodernizovány.<sup>13</sup> Vlivem vlhkosti se u přístavby hned po dvou letech propadly podlahy 1. patra do přízemí. V roce 1932 byl celý objekt zhodnocen jako zchátralý, vyžadující rekonstrukci a téměř bezcenný.

Součástí zámku byla v této době i zimní zahrada, kterou si nechali Lützovovi zřídit v místě mezi budovou zámku a kaple sv. Bartoloměje. Ze zimní zahrady byl vstup do původní zahrady mnichů. Její podoba je zachycena na jednom z dochovaných snímků s Františkem Lützovem uprostřed. Kromě cizokrajných rostlin se zde nacházel kovový stolek a dvě proutěná křesla.<sup>14</sup>

Současně s úpravami zámku byla upravena i zámecká zahrada, která dostala podobu anglického krajinářského parku. Na úpravu zahrady měly jistě vliv Lützowovy styky se Spojeným královstvím a další zahraniční kontakty zajištěné jeho politickou a literární činností. Zámek byl obklopen zámeckou zahradou, kde kromě listnatých a jehličnatých stromů byly květinové záhony a pěstěné trávníky. V užitkové zahradě pěstovali ovoce a zeleninu.<sup>15</sup>

Díky hraběnce Lützowové (Obr. 3) zahrada jen vzkvétala, jak popisuje jeden dobový článek: „Záslouhou hraběnky Lützowové se stalo, že okolí Žampachu bylo proměněno v rozkošný anglický park, les na vrchu vysázen a vypěstěn a upraveny pohodlné cesty. Zahrada žampašská je pečlivě spravována, honosí se svou bohatostí květin i vzornou úpravou skleníků.“<sup>16</sup> Není divu, že největší zásluhy na tomto všem měla právě hraběnka - to ona místní sídlo koupila. Zahrada byla pravděpodobně jejím koníčkem, kterým si krátila čas v době, kdy měl manžel mnoho pracovních povinností.



Obr. 3

Na konci 19. století tedy na místě původních ovocných sadů vzniká park.<sup>17</sup> Zároveň mizí i pole zaměstnanců a i na jejich místě vznikají parkové úpravy a produkční plocha. Před zámeckou budovou nechala hraběnka vybudovat okrasný parter - formální část zahrady, která měla být reprezentační plochou.

<sup>13</sup> Hrad, zámky a tvrze v Čechách, na Moravě a ve Slezsku. VI. Východní Čechy. Praha: Svoboda, 1989, s. 567.

<sup>14</sup> SOA Zámorsk, fond Vs Žampach-Vamberk, Popis a ocenění panství Žampach, č. inv. 147, sign. 37, č. kart. 34

<sup>15</sup> SOA Zámorsk, fond Vs Žampach - Vamberk, č. knihy 59-83, i. č. 191-215, peněžní hlavní knihy 1890-1916.

<sup>16</sup> Na Žampachu, In: Zlatá Praha, 1900

<sup>17</sup> SOA Zámorsk, fond Vs Žampach-Vamberk, Situační plán zámku v Žampachu, č. inv. 478, č. mapy 6



V roce 1886 zde manželé nechali vybudovat i dřevěnou lávku, která spojovala zámecký park s hradním vrchem a vlastními pozemky s upravenými cestami a pěstěnými lesy.<sup>18</sup> Lávka byla vystavěna pro překlenutí obecní cesty, aby se pánové mohli snad účastnit honitby v lesích a na okolních pozemcích. Lávku plně využívali i zahraniční hosté, kteří přijížděli v letních měsících za pány Lützowovými na zámek, pro vycházky po okolí.

Samotné hospodaření velkostatku působí na první pohled vyrovnaným dojmem. Podle účetních materiálů výdaje nikdy nepřesahovaly příjmy. Zároveň však velkostatek nevykazoval žádné zisky.<sup>19</sup> Nevýznamnými položkami jsou příjmy z lovu zvěře, protože jejich hodnota tvoří zlomek celkového ročního příjmu, a příjmy ze zámecké zahrady, protože i jejich výše je velmi nízká, dokonce několikanásobně nižší než výdaje na její udržování. Hlavními příjmovými položkami proto zůstávají zemědělství, lesnictví a zálohy.

K další změně došlo v roce 1910 po smrti Lützowovy matky v souvislosti se spojením velkostatku Žampach se zděděným velkostatkem Vamberk, který jeho matce patřil. Velkostatek Vamberk představoval velký pozemkový přírůstek. Velkostatek Žampach (Obr. 4) byl svou rozlohou poloviční. Rozkládal se na 434,9656 ha půdy, z čehož 356,0784 ha tvořily lesy a 78,8872 ha pole, louky, zahrady a ostatní plochy.<sup>20</sup> Po spojení obou velkostatků se celkový pozemkový majetek Lützowů ztrojnásobil, rozloha polí a luk vzrostla přibližně dvakrát. Dvojnásobná rozloha se promítá do zvýšeného výnosu zemědělství po roce 1910. Roku 1912 nechali Lützowovi zámek elektrifikovat.<sup>21</sup>



Obr. 4

Hrabě Lützow se stále věnuje literární činnosti a později je stíhán za svou kritiku habsburské monarchie, jeho korespondence je přísně střežena a pálena.<sup>22</sup> Byly sledovány i jeho styky s T. G. Masarykem. Neustálé napětí, přivozené zejména špionáží rakouských agentů, připoutala hraběte na lůžko. Své chorobě podlehl 13. ledna 1916.

<sup>18</sup> Kronika obce Žampach, přístup: p.Halbrštát - kronikář obce

<sup>19</sup> SOA Zámorsk, fond Vs Žampach-Vamberk, peněžní hlavní knihy, č. knih 59-82,1890-1916, i. č. 191-214.

<sup>20</sup> SOA Zámorsk, fond Vs Žampach-Vamberk, k. 32, i. č. 132, sign. 16, výtahy ze zemských desk.

<sup>21</sup> Hrady, zámky a tvrze v Čechách, na Moravě a ve Slezsku. VI. Východní Čechy. Praha: Svoboda, 1989, s. 567.

<sup>22</sup> SOA Zámorsk, fond Vs Žampach-Vamberk, Dějiny původce fondu

Roku 1932 zemřela i hraběnka Lützowová a univerzálním dědicem se stal Karel kníže Campo-Franco. Podle poslední vůle zůstavitelky dědila velkostatek Žampach jeho manželka Henrieta Campo-Franco s omezením vlastnického práva potud, že nesměla velkostatek prodat.<sup>23</sup> Zahrady v této době měly výměru asi 3,3 ha. Z vamberského velkostatku zůstal v majetku Karla Campofranco dvůr Bezděkov, druhou část vamberského velkostatku vlastnila Olga Lichtensteinová. Roku 1945 byl majetek rodině Campo-Franco konfiskován.

Po roce 1950 byl zámek předán České katolické charitě.<sup>24</sup> Charita zde měla svůj Domov pro choré a přestárlé. Od roku 1955 pak Domov důchodců České katolické Charity. Řádové sestřičky zde pracovaly také ještě po roce 1967, kdy se začali důchodci ze zámku stěhovat především do domovů v Červené Vodě a České Třebové a zařízení katolické charity se mění ve státní Ústav sociální péče pro mládež Žampach.

Od války celý zámecký areál chátrá, nikdo se příliš nezajímá o údržbu zámecké budovy ani parku. Vnitřní zámecký areál je z části udržován členy ústavu (Obr. 5). Větší travnaté plochy v dolním parku jsou obhospodařovány zemědělským družstvem.<sup>25</sup> Avšak o dřevinnou skladbu nikdo nepečoval, což vedlo k tomu, že park byl znehodnocen plevelnými druhy a nálety dřevin.



**Obr. 5**

Změna konečně nastala až po roce 1987, kdy na místo ředitele ústavu nastupuje doktor Luděk Grätz. Ten se kromě vedení ústavu zabývá i obnovou parku a zahradních úprav. Postupně se začínají vypracovávat návrhy a plány nových výsadeb. Nejdříve dochází k odstranění náletových dřevin (břízy, akáty), vykácení přemnožených jilmů napadených grafiozou, redukuje se přemnožené dřeviny (např. trojpek). Původní zdravé dřeviny byly ponechány a postupně doplňovány novými.<sup>26</sup>

Park dostává atraktivní podobu pro návštěvníky a celý zámecký areál se stává oblíbeným turistickým centrem a často navštěvovaným místem. Dochází i k obnově dochovaných stavebních objektů.

---

<sup>23</sup> SOA Zámorsk, Fond Velkostatek Žampach-Vamberk, Dějiny původce fondu

<sup>24</sup> Kronika obce Žampach, přístup: p.Halbrštát - kronikář obce

<sup>25</sup> Informace od kronikáře obce Žampach - p. Halbrštát

<sup>26</sup> Informace od ředitele ústavu - PaedDr. Luděk Grätz

Zámecké parky, které dělíme na vnitřní zámecký areál, horní a dolní park, jsou stále doplňovány o další a další dřeviny, a tak nám zde vzniká park sbírkového charakteru - arboretum. Roku 2007 arboretum dokonce vstupuje do Unie botanických zahrad České republiky.<sup>26</sup>

Arboretum se natolik rozrostlo, že si vysloužilo odborné vedení pracovníků, a tak nyní má péči o park na starost Monika Dušková. Do úpravy parku jsou zapojováni i členové ústavu, kteří pomáhají s běžnou údržbou. To je prospěšné jak pro park i pro děti samotné. Získávají tak možnost se uplatnit a zároveň získávají i pocit, že jsou užiteční a potřební.

V současnosti je v zámeckém areálu vybudován poznávací okruh - zatím jen v horním parku a vnitřním zámeckém areálu - který je tvořen nejen jmenovkami u jednotlivých dřevin, ale i velkými informačními tabulemi, které poskytují informace o zastoupených druzích. Areál obsahuje i malé informační tabule, které obsahují základní informace o historii objektu, jednotlivých staveb či úprav. Takže při průchodu parkem vám jednotlivé součásti velkostatku vyprávějí své vlastní příběhy, které dohromady dávají komplexní zjednodušený vývoj celého panství.

Zámecké parky jsou celoročně přístupné veřejnosti, která není striktně omezována danými cestami, nýbrž každý návštěvník se může bez váhání procházet všemi zákoutími a užívat se chvíle strávené v přírodě plnými doušky.

Do budoucna by měl být informační systém vybudován i v Dolním parku, který je zatím o toto ochuzen. Zatím jsou též parky tvořeny jen dřevinnými výsadbami, ale v nejbližší době by mělo být založeno i bylinné patro v podobě květinových záhonů.

Momentálně je celá zámecká budova rekonstruována a dostává tak čerstvý oranžový nádech. Zároveň dochází k realizaci jednoho z plánů a na severní straně zámku vzniká skalka, která zde údajně stála i v minulosti (usuzuje se tak dle velkého množství zde nalezených pískovcových kamenů). Skalka by měla obsahovat zakrslé jehličnany, čarovějníky nebo suchý potok. Skalka má mít opět výukový charakter.

Tomuto místu nyní rozhodně život nechybí - ať už tomu bylo v minulých letech jakkoliv. Dá se říct, že se na Žampach vrátila šťastná doba z časů Lützowů. Zámek a zahrady se mohou znovu honosit svou nádherou a pyšnit se péčí, která je jim věnována. Kéž tyto krásné časy opět nepřetrhne žádný lidský svár...

---

<sup>26</sup> Dostupné na webových stránkách ústavu < <http://www.uspza.cz> >

## Kompoziční rozbor zahrady

Následující kapitola pojednává o kompozici parku na Žampachu. Cílem je porovnání stavu na přelomu 19. a 20. století (v době Lützowů) a s dnešní podobou.

Přelom 19. a 20. století:

Dominujícím prvkem zahradního areálu byla odedávna barokní zámecká budova poblíž cesty, která měla na počátku 20. století tvar písmene E (Obr. 6). Celý zámecký areál je umístěn ve svahu, který později stoupá strměji až hradnímu vrcholu. Budova byla umístěna na čestném místě, odkud byl rozhled do celého okolí.



**Obr. 6**

Orientace zámku byla přibližně východo-západní, přičemž jednotlivá křídla byla směřována na sever a okna nejdelší stěny orientována na jih. Toto umístění umožňovalo majitelům sledovat hlavní cestu vedoucí kolem zámku, zatímco křídla zámku vytvářela jisté soukromí a formální prostor pro přijímání hostů - zámecký dvůr.

Hlavní cesta vedoucí kolem zámku rozdělovala zámecký areál na dvě části - park nad cestou v okolí zámku a rozlehlější park pod cestou. Zámecký park v horní části byl obklopen pískovcovou zdí. Přibližně uprostřed horní části (severně od zámecké budovy) se nacházela hospodářská stavení, která oddělovala horní park na dva úseky. Sporné je, kdy vznikla produkční zahrada nad těmito hospodářskými budovami, která je dnes využívána jako zahradnictví. Podle historických map z konce 19. století se nacházel i v těchto místech panství zámecký park<sup>27</sup>, avšak dle archivních pramenů patřila k panství již na počátku 20. století malá zahrada, na které se pěstovaly užitkové plodiny pro aktuální potřebu obyvatel zámku.<sup>28</sup> Tato

---

<sup>27</sup> SOA Zámorsk, fond Vs Žampach-Vamberk, Situační plán zámku v Žampachu, č. i. 478, č. mapy 6

<sup>28</sup> SOA Zámorsk, fond Vs Žampach-Vamberk, Popis a ocenění panství Žampach, č. i. 147, s. 37, č. k. 34

zahrada pravděpodobně vznikla za hospodářskými budovami. Oproti ostatním produkčním plochám (lesy, pole, louky) však byly výnosy ze zámecké zahrady malé - pěstovaly se zde např. brambory, hrách apod.

Pro lepší orientaci v areálu budeme využívat termíny horní a dolní park, vnitřní zámecký areál. Hlavní příjezdová cesta k zámku vedla od západu skrze vnitřní zámecký areál až na dvůr. Tuto cestu můžeme považovat za významnou pohledovou osu, jelikož pohled od zámecké budovy tímto směrem byl zakončen dřevěnou obecní zvoničkou. Ta sem byla přemístěna na náklad hraběnky Anny Lützowové v roce 1894 až 1895. Zvonička byla v roce 1920 nákladem velkostatku opravena, avšak ihned po té vyhořela. Znovu byla postavena až v roce 1929.<sup>29</sup>

Stěny celého zámku byly porostlé popínavými rostlinami, pravděpodobně břečťanem. Před zámeckou budovou, poblíž kaple, zřejmě stála kašna, která si své umístění dochovala z dob tvrze, kdy tvořila střed dvora v původním



půdorysu tvaru U. Plocha před zámkem byla

**Obr. 7**

doplněna pěstěnými trávníky a okrasnými záhony (Obr. 7). Dle dochovaného inventáře zahrady<sup>30</sup> mohla mít rostlinná skladba okrasných záhonů asi tuto podobu: ageratum, salvia, yucca pendula, sedum, lobelia erinus, genista, hortensia, pelargonium, fuchsia apod. Hlavní cesty v okolí zámku byly doplněny o kovové lampy.

Před kaplí sv. Bartoloměje, po obou stranách vchodu, byly vysázeny keřovité tisy. Na východní straně zámku, v rohu mezi kaplí a zámeckou budovou, se nacházela prosklená zimní zahrada, kterou zde vybudovali manželé Lützowovi. Zimní zahrada v sobě ukrývala mnoho zajímavých cizokrajných rostlin, které opět můžeme vyčíst z inventáře zahrady: adiantum, aspidistra elatior, cyperus, chamaedora, ficus stipulata, cicas, fresia, catlea, platycerium

---

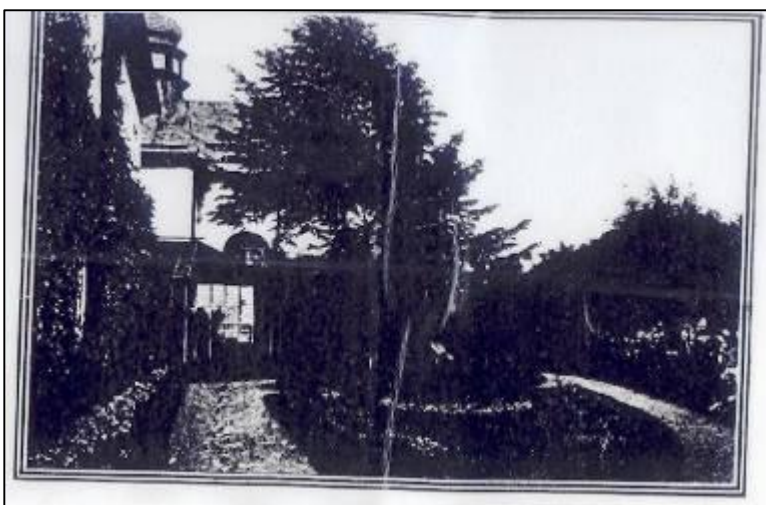
<sup>29</sup> Kronika obce Žampach, přístup: p.Halbrštát - kronikář obce

<sup>30</sup> SOA Zámrsr, fond Vs Žampach-Vamberk, Inventář zahrady, č. i. 299, č. k. 167



stipulata, cicas, fresia, catlea, platycerium, aspidium, filodendron, dracaena, asparágus sprengeri, cryptomeria japonica, oleander a další. Kromě rostlin byl v zimní zahradě jeden kovový stolek a dvě proutěná křesílka, na nichž sedávali manželé Lützwovi.

Do zimní zahrady vedli prosklené dveře z Kaple sv. Bartoloměje. Ze zimní zahrady byl výhled (a pravděpodobně i vstup) skrze skleněnou stěnu do zahrady mnichů na východní straně zámku (Obr. 8). Ta byla pravděpodobně zřízena již za působení jezuitů. Podle dochovaného snímku byla



**Obr. 8**

zahrada mnichů obklopena nízkým stříhaným plůtkem. Kolem dokola vedla cesta, která uprostřed vytvářela oválný prostor využitý pro okrasné výsadby. V centru zahrady stála lípa. Celkově tato zahrada působí soukromým dojmem a dá se předpokládat, že byla využívána pro odpočinek majitelů.

Od zámecké budovy vedla cesta skrze horní park, kterým stoupala až ke dřevěnému mostku přes obecní cestu. Ten zajišťoval spojení panstva s okolními polnostmi a pozemky. Lávka byla vybudována v roce 1886. Trasa byla hojně využívána pro vycházky k lesu. Celý horní park nabízel mnohé panoramatické pohledy.

Před zámkem pod cestou se nacházel rozlehlejší přírodně krajinářský park s většími skupinami a kulisami dřevin po obvodu a rozlehlou loukou na mírně svažitém terénu. Louka byla doplněna solitérními stromy. Cesta okolo parku byla lemována lipovými stromy. Potok v nejnižším místě parku na jaře obklopovaly bílé květy bledule jarní.

Skladba dřevin v parku pod cestou obsahovala spíše domácí druhy dřevin. Významnější dřeviny rostly v parku u zámku. Dle průzkumu v letech 1958-1965 vypadal sortiment dřevin v žampašském parku asi takto:<sup>31</sup>

- Listnáče: 55, Jehličnany: 24, Celkem: 79 druhů

---

<sup>31</sup> Hieke, K. Dřeviny zámeckých parků Východočeského kraje. In Vědecké práce výzkumného ústavu okrasného zahradnictví v Průhonicích. Praha: Státní zemědělské nakladatelství, 1967, s.99-149

Cizokrajné druhy:

1. *Abies concolor*
2. *Abies procera* 'Glaucá'
3. *Chamaecyparis lawsoniana*
4. *Chamaecyparis pisifera* 'Plumosa glauca'
5. *Juniperus sabina*
6. *Juniperus squamata*
7. *Picea abies* 'Nidiformis'
8. *Picea abies* 'Tabulaeformis'
9. *Picea pungens*
10. *Picea pungens* 'Argentea'
11. *Pinus strobus*
12. *Pseudotsuga menziesii* var. *Viridis*
13. *Taxus baccata* 'Fastigiata aurea'
14. *Taxus baccata* 'Washingtonii'
15. *Thuja occidentalis*
16. *Thuja occidentalis* 'Ellewangeriana Rheigold'
17. *Thuja occidentalis* 'Dolabrata'
18. *Tsuga canadensis*
19. *Acer palmatum* 'Atropurpureum'
20. *Acer platanoides* 'Globosum'
21. *Acer pseudoplatanus* 'Variegatum'
22. *Aesculus X carnea*
23. *Aesculus hippocastanum*
24. *Ampelopsis vitacea*
25. *Betula verrucosa* 'Youngii'
26. *Buxus sempervirens* 'Suffruticosa'
27. *Corylus maxima* 'Purpurea'
28. *Cotoneaster adpressus*
29. *Deutzia X rosea*
30. *Fagus sylvatica* 'Atropunicea'
31. *Fraxinus excelsior* 'Pendula'
32. *Hedera helix* 'Pedata'
33. *Laburnum anagyroides*
34. *Philadelphus coronarius*
35. *Physocarpus opulifolius*
36. *Prunus cerasifera* 'Atropurpurea'
37. *Rhus typhina*
38. *Rosa multiflora*
39. *Rosa X rehderiana*
40. *Salix alba* 'Tristis'
41. *Sorbaria sorbifolia*
42. *Spiraea menziesii*
43. *Symphoricarpos albus* var. *Laevigatus*
44. *Syringa vulgaris*
45. *Weigela florida* 'Variegata'

Domáci druhy:

1. *Juniperus communis*
2. *Larix decidua*
3. *Picea abies*
4. *Pinus mugo*
5. *Pinus silvestris*
6. *Taxus baccata*

- |                          |                        |
|--------------------------|------------------------|
| 7. Acer platanoides      | 17. Quercus robur      |
| 8. Acer pseudoplatanus   | 18. Rhamnus cathartica |
| 9. Betula verrucosa      | 19. Rosa canina        |
| 10. Carpinus betulus     | 20. Salix alba         |
| 11. Corylus avellana     | 21. Salix caprea       |
| 12. Crataegus oxyacantha | 22. Sorbus aucuparia   |
| 13. Euonymus europia     | 23. Tilia cordata      |
| 14. Fagus silvatica      | 24. Tilia platyphyllos |
| 15. Populus tremula      | 25. Ulmus glabra       |
| 16. Quercus petraea      | 26. Ulmus procera      |

Přesto, že jde o průzkum až v pozdějších letech, lze předpokládat, že skladba dřevin byla za Lützowů podobného charakteru - vycházíme z faktu, že v době kolem války nebylo přílišného zájmu na úpravě parku.

#### Současnost:

Podoba parku se sice do dnešní doby sice částečně změnila, ale podstata zůstala zachována. Hlavní cesty a průhledová osa od zámecké budovy ke zvoničce nebyly narušeny. Stejně tak hospodářské budovy zůstaly na svém místě a za nimi vyrostlo zahradnictví. V jedné z budov nyní sídlí informační centrum, kde je možné získat odpovědi na mnohé dotazy. Pískovcová zeď kolem zámeckého parku, která od války poněkud zchátrala, si vysloužila rekonstrukci, a tak ji dnes můžeme vidět v plné kráse.

Zámecká budova, která byla v minulosti popnuta břečťanem, dnes ukazuje jen holé stěny - ty a zároveň celý zámek však právě procházejí rekonstrukcí, takže se brzy budou moci chlubit novým kabátem.

Původní formální úprava před zámkem se vytratila. Záhony byly nahrazeny upravenými trávníky a na místo květin zde můžeme obdivovat mnohé zajímavé dřeviny, které jsou součástí dnešního arboreta. Původní kašnu před budovou dnes nahradila socha Bolestného Krista neznámého autora **z roku 1758**. Socha Syna Božího byla postavena královéhradeckými jezuitami pobývajícími zde na své letní zámecké rezidenci. Původně byla socha umístěna na Žampachu u staré silnice do Hnátnice. Přemístěna před zámeckou budovu byla v roce 2000.



Tisy, které byly vysazeny u vchodu do kaple sv. Bartoloměje, zde můžeme najít i dnes. Bohužel již dnes nespátříme zimní zahradu a zahradu mnichů za touto kaplí. Ani jedna z nich se nedochovala. Nalezneme zde pouze zmíněné prosklené dveře, které vedly z kaple do zimní zahrady, původní lípu uprostřed zahrady mnichů a živý plot kolem. Zbytek plochy je zatravněn. Avšak součástí plánů do budoucna je i znovuoobnovení zimní zahrady.

Oproti minulosti se objevily nové prvky ve vnitřním zámeckém areálu. Uprostřed této části vyrostl zahradní altán, jenž je využíván k mnohým kulturním událostem, které Ústav sociální péče pořádá. Mimo to zde vzniká i dětské hřiště, a tak zde najdeme například skluzavku pro děti, houpačku a jiné. Nutno zmínit ještě menší ohradu, kde se procházejí dva koníci, která byla vybudována na jižní straně zámku. Na západní straně budovy právě vzniká skalka, která zde pravděpodobně stála i v minulosti.

Horní park zůstal ve své podstatě nezměněn. Pouze v jeho severovýchodním rohu můžeme nalézt vyhlídkové místo s posezením a orientační tabulí. Dřevěná lávka přes cestu prošla v roce 1989 rekonstrukcí a byla oproti minulosti mírně zvýšena. Lávka slouží jako spojení s hradním kopcem a navádí návštěvníka na cestu „kolem hradu“.

Od lávky je možné dohlédnout na vrchnostenský pranýř, který stojí již mimo zámecký park pod hradním kopcem. Vrchnostenský pranýř pochází z roku 1693 a byl během doby své existence dvakrát přemístěn. Původně stál na obecní cestě do Hejnic, v roce 1904 byl velkostatkem přemístěn poprvé a roku 1920 podruhé.



**Obr. 9**

Celý park je vyčištěn od starých a nemocných dřevin. Ostatní dřeviny byly ponechány. V současnosti je tedy kostra parku tvořena vzrostlými původními dřevinami. Mezi významné dochované dřeviny patří například starý vykotlaný dub v dolním parku, ohromná *Tsuga canadensis* u nově vznikající skalky nebo *Acer palmatum* 'Atropurpureum' tamtéž. Za zmínění stojí i *Abies procera* 'Glauca', která stála rovněž v těchto místech, avšak v roce 1995 byla těžce zasažena bleskem a roku 2002 byla z důvodu bezpečnosti skácena. Tato jedle stará asi 120 let dosahovala výšky 33m a obvod kmene činil 337cm. Průřez jejího kmene můžeme nalézt na zdi u stájí.

Původní skladba dřevin je stále doplňována novými druhy. Plány výsadeb pravděpodobně ztratili přílišného významu, a tak dnes v důsledku rozšiřování sortimentu

v parku hůře hledáme kompoziční záměr. Jako arboretum má dnes park převážně sbírkový význam.

Podle průzkumu na počátku roku 2007 park obsahoval 906 kusů dřevin, z čehož 214 kusů byla původní výsadba. Nejvíce dřevin je zastoupeno ve vnitřním zámeckém areálu, kde je sortiment také nejširší. Největší množství původních dřevin je dochováno v dolním parku. Zámecký park obsahoval na počátku roku 2007 celkem 361 druhů. Pokud bychom téma rozebírali až do úrovně kultivarů, tak park obsahoval 501 taxonů. Sadovnická hodnota parku tedy od počátku 20. století výrazně stoupla.

## Závěr

Na počátku své práce jsem nejprve navštívila vybraný objekt a získala prvotní informace od ředitele ústavu PaedDr. Ludřka Grätze a od vedoucí informačního centra Moniky Duškové. Veškeré informace, které má ústav k dané tématice k dispozici, jsou zveřejněny na webových stránkách ústavu: <http://www.uspza.cz>. Tyto informace jsou většinou přebrány z obecní kroniky. Osobně jsem navštívila místního kronikáře pana Halbrštáta, který má kroniky ve svém opatrovnictví a ochotně je se mnou prošel. Bohužel kroniky hovoří převážně o historii obce a zámku samotného, parku se dotýkají jen okrajově.

Zkontaktovala jsem i starostu obce, avšak bez úspěchu - žádné nové skutečnosti jsem od něho nezískala. Díky ochotě zaměstnanců a vedení ústavu jsem však sehnala kontakty na další osoby, které mají s objektem a tématem zkušenosti a díky nim jsem se dozvěděla několik drobných informací a další tipy při pátrání.

Nejvíce mi pomohla návštěva archivu v Zámrsku, kde jsem objevila některé mapy a další informace, které mi pomohli o kousek dál při sestavování mozaiky. Návštěvu v místním archivu jsem si několikrát zopakovala a pokaždé našla nové informace. Zavítala jsem i do Národního archivu v Praze, kde jsem získala indikační skicu parku.

Významným pomocníkem byla i rešerše, kterou jsem si nechala vypracovat ve vědecké knihovně v Hradci Králové. Výpis knih, které hovoří o objektu, byl sice stručný, ale i tak přínosný. Mnohé zdroje informací souvisejí často s osobou Františka Lützowa.

Zámecký park jsem ještě několikrát navštívila a pokusila se s ním zžít a pochopit ho. Přes mnohé problémy se získáváním informací doufám, že výsledek je srozumitelným a logickým popisem vývoje tohoto malého, ale kouzelného sídla, které v sobě ukrývá zajímavý příběh - alespoň dle mého názoru....

## Seznam obrázků v textu

- Obr. 1 - rok 1883, Sedláček - ilustrace z knihy Hrad a zámek dle obrazu (dostupné na stránkách ústavu: < <http://www.uspza.cz> >)
- Obr. 2 - František Lützow - portrét 1910 (dostupné na < <http://www.uspza.cz> >)
- Obr. 3 - Anna Lützowová - portrét (dostupné na < <http://www.uspza.cz> >)
- Obr. 4 - Pohled na panství od Písečné, cca 40 léta 20. století, In: Kronika obce (dostupné na: < <http://www.uspza.cz> >)
- Obr. 5 - Údržba parku členy ústavu (dostupné na < <http://www.uspza.cz> >)
- Obr. 6 - Letecký pohled na zámecký areál (dostupné na < <http://www.uspza.cz> >)
- Obr. 7 - Pohled na zahradu před zámkem, In: The Onlooker, November, 1910, (dostupné na: < <http://www.uspza.cz> >)
- Obr. 8 - Zahrada mnichů se zimní zahradou v pozadí (dostupné na < <http://www.uspza.cz> >)
- Obr. 9 - Pranyř v ilustraci z r. 1883, Sedláček (dostupné na < <http://www.uspza.cz> >)

## Obrazová dokumentace



10) Pohled na zámecký areál (dostupné na < <http://www.uspza.cz> >)

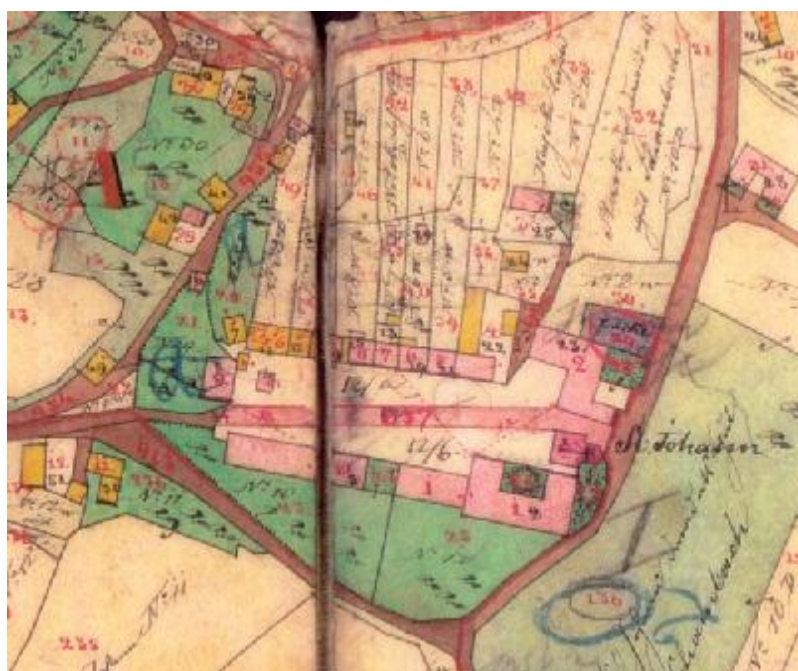
A - hradní vrch

B - zámecká budova

1 - vnitřní zámecký areál

2 - horní park

3 - dolní park



11) Indikační skica z roku 1840 (Národní archiv Praha)





12) První vojenské mapování (dostupné z: < <http://oldmaps.geolab.cz/> >)



13) Druhé vojenské mapování (dostupné z: < <http://oldmaps.geolab.cz/> >)



14) Třetí vojenské mapování (dostupné z: < <http://oldmaps.geolab.cz/> >)



15) Hospodářské pozemky statku Žampach, 1:2880, rkp.kolor., 82×52cm, č. i. 473, č. mapy 1, čas. Rozmezí 2. pol. 19. stol. (SOA Zámrsk, fond Vs Žampach-Vamberk)



16) Situační plán zámku v Žampachu, kolor., 45×34cm, č. i. 478, č. mapy 6 (SOA Zámorsk, fond Vs Žampach-Vamberk)

17) Inventář zahrady, č. i. 299, č. knihy 167, časové rozmezí 1913-1922 (SOA Zámorsk, fond Vs Žampach-Vamberk)





18) Pohled na zámek z roku 1890,  
Kronika obce

19) Žampach v polovině 19. Století,  
Kronika obce



20) Manželé Lützowovi v zimní zahradě (dostupné  
na < <http://www.uspza.cz> >)



21)Zahrada mnichů a zimní zahrada  
v pozadí (dostupné na < <http://www.uspza.cz> >)

22)Erb rodu Lützowů (dostupné na < <http://www.uspza.cz> >)



23)Zvonička na historické pohlednici, Kronika obce

24)Pohled od zámecké budovy ke zvoničce, foto Pavla  
Pupsová - duben 2008





25) Půdorys zámecké budovy  
(dostupné na < <http://www.uspza.cz> >)

26) Bokorys zámecké budovy (dostupné na  
< <http://www.uspza.cz> >)



27) Zámecký dvůr, foto Pavla Pupsová -  
podzim 2007

28) Rekonstrukce zámecké budovy a ohrada  
s koňmi, foto Pavla Pupsová - duben 2008







29) Kaple sv. Bartoloměje, foto Pavla Puposvá - 11. 4. 2008

30) Dřevěná zámecká lávka, foto Pavla Puposvá - prosinec 2007



31) Socha Bolestného Krista - Ecce homo (dostupné na <  
<http://www.uspza.cz> >)

32) Zahradní altán ve vnitřním zámeckém areálu,  
foto Pavla Puposvá - podzim 2007





33)Pranýř - grafika z roku 1960 (dostupné na < <http://www.uspza.cz> >)

34)Pranýř a lávka na pohlednici z roku 1902 (dostupné na < <http://www.uspza.cz> >)



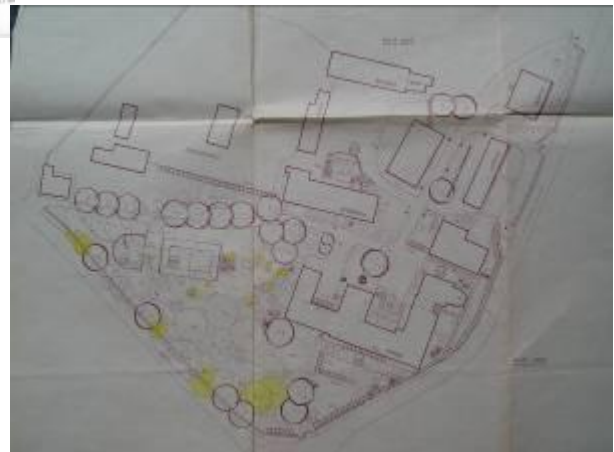
35)Pohled na pranýř a lávku, foto Pavla Pupsová - podzim 2007

36)Pískovcová zeď kolem zámeckého parku,  
foto Pavla Pupsová - duben 2008





37) Archivní mapa závodu z roku 1986  
(dostupné na < <http://www.uspza.cz> >)



38) Archivní mapa z roku 1989, zdroj:  
PaedDr. Luděk Grätz, foto Pavla Puposová



39) Mapa zámeckého areálu (dostupné na < <http://www.uspza.cz> >)



40) Orientační mapa (dostupné na < <http://www.uspza.cz> >)





41) Návrh skalky za budovou zámku, zdroj: PaedDr. Luděk Grätz, foto Pavla Pupsová

42) Realizace skalky u nově rekonstruované budovy zámku,  
foto Pavla Pupsová - květen 2008



43) Vyhlička v horním parku, foto Pavla Pupsová - duben 2008

44) Řez kmenem Abies procera, foto Pavla Pupsová - duben 2008



## Seznam použité literatury

1. Národní archiv Praha
2. SOA Zámorsk, Fond Velkostatek Žampach-Vamberk
3. SOkA Ústí nad Orlicí, fond Archiv obce Žampach
4. Dušek, R. Ocenění žampašského panství ve 20. letech 17. Století. In: Vlastivědný sborník Ústí nad Orlicí, Sv. 9 (1998), s. 30-56
5. Hieke, K. České zámecké parky a jejich dřeviny. Praha: Státní zemědělské nakladatelství, 1984, s. 424
6. Hieke, K. Dřeviny zámeckých parků Východočeského kraje. In Vědecké práce výzkumného ústavu okrasného zahradnictví v Průhonicích. Praha: Státní zemědělské nakladatelství, 1967, s.99-149
7. J. Št. K. Památky na Žampachu. O kapli sv. Bartoloměje. In: Blahověst, roč. 14, č. 15, s. 331-333
8. Jirásek, A. 300 let pranýře na Žampachu. In: Ústecké noviny, roč. 4, č. 15, s. 5.
9. Merganc, J., Köhlerová, J. Kavalír ducha - Dr. František hrabě Lützow: k 85. výročí jeho úmrtí. Část 1. In: *Horský kurýr*: regionální měsíčník pro Rokytnicko a okolí, roč. 10, č. 10, s. 12-13.
10. Merganc, J., Köhlerová, J. Kavalír ducha - Dr. František hrabě Lützow: k 85. výročí jeho úmrtí. Část 2. In: *Horský kurýr*: Regionální měsíčník pro Rokytnicko a okolí, roč. 10, č. 11, s. 8.



11. Merganc, J., Köhlerová, J. Kavalír ducha - Dr. František hrabě Lützow: k 85. výročí jeho úmrtí. Část 3 In: *Horský kurýr*: Regionální měsíčník pro Rokytnicko a okolí, roč. 10, č. 12, s. 10.
12. Merganc, J., Köhlerová, J. Kavalír ducha - Dr. František hrabě Lützow: k 85. výročí jeho úmrtí. Část 4. In: *Horský kurýr*: Regionální měsíčník pro Rokytnicko a okolí, roč. 11, č. 1, s. 8-9.
13. Poche, E. a kol. Umělecké památky Čech. 4. T-Ž. Praha: Academia, 1982, s. 391
14. Sedláček, A. Hrady, zámky a tvrze Království českého. Díl druhý. Hradecko. Praha: Argo, 1994, s. 119-131
15. Šimek, T. a kol. Hrady, zámky a tvrze v Čechách, na Moravě a ve Slezsku. VI. Východní Čechy. Praha: Svoboda, 1989, s. 567.
16. Nejstarší historie panství Žampach, dostupné:  
<<http://rodokmeny.kvalitne.cz/zampach.htm>>
17. < <http://www.uspza.cz> >
18. Kronika obce Žampach, kronikář Halbrštát